

Nouvelles espèces asiatiques appartenant aux genres *Paradromius* Fowler et *Dromius* Bonelli (II)

(Insecta, Coleoptera, Carabidae, Lebiinae)

Joaquín Mateu

Mateu, J. (1997): Nouvelles espèces asiatiques appartenant aux genres *Paradromius* Fowler et *Dromius* Bonelli (II) (Insecta, Coleoptera, Carabidae, Lebiinae). – *Spixiana* 20/3: 235-244

The genera *Dromius* Bonelli, 1809 and *Paradromius* Fowler, 1996 from Southeast Asia are specially known by H. E. Andrewes' and A. Jedlicka's works during the XXth century, besides some descriptions of new species done by the author within the last years.

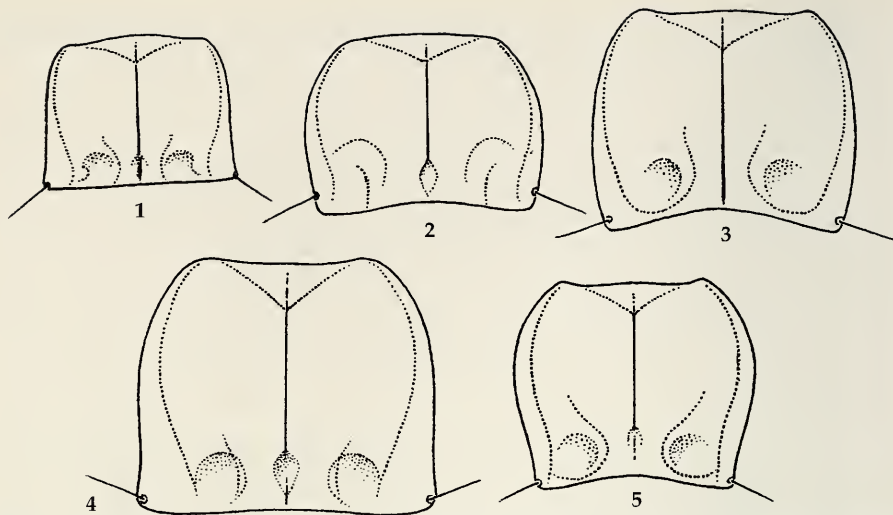
In this paper following new species are described: one *Paradromius* belonging to the subgenus *Rugadromius* and five *Dromius* belonging to the subgenus *Klepterus*. The first, *P. (Rugadromius) riedeli*, spec. nov. from Southern India is most closely related to *P. (Rugadromius) steno* (Bates, 1886), but is different by the striolation and punctuation on head and pronotum, jointly with some other features concerning strong elytral striation, convexity of the intervals and structure of aedeagus. Among the five new *Dromius*, three are from south India, one from NE India, one from Vietnam. All species differ principally by structure of their aedeagi and female genitalia. However, *D. (Klepterus) apterus*, spec. nov. shows a different structure of the prothorax and is altogether the single apterous (micropterous) species. Of the other species, three are winged (*D. rufocastaneus*, spec. nov., *D. meghalayanus*, spec. nov. and *D. ledouxi*, spec. nov.), and the last (*D. baehri*, spec. nov.), is brachypterous.

Finally, *D. (Klepterus) meghalayanus* from Meghalaya (Assam) and *D. (Klepterus) ledouxi* from Vietnam are easily distinguished by color, as head, prothorax, margins of the elytra, legs and antennae are yellow, but the four median intervals are entirely black, while in the other species the elytra are unicolourous brown or reddish.

Dr. Joaquin Mateu, Estación Experimental de Zonas Aridas, (C.S.I.C.). Gral. Segura, 1, 04001 Almeria, Espagne.

Introduction

Les *Dromius* et *Paradromius* asiatiques nous sont connus, en partie, grâce aux travaux de H. W. Bates au dernier quart du XIX^e siècle après la description des genres par Bonelli (1809) et Fowler (1886), Bates décrit diverses espèces de l'Inde et de la Birmanie et du Japon aussi. Nonobstant, sont bien les travaux de H. E. Andrewes du British Museum de Londres et de A. Jedlicka du Musée de Prague qui approfondirent davantage nos connaissances sur ces deux genres-là. Andrewes publia déjà en 1923 un tableau de détermination sur les espèces de l'Himalaya, *Dromius* et *Philorhizus* et développa ses études sur l'Inde, Birmanie et Indonésie tout au long des années 1920 à 1947. A son tour, A. Jedlicka dressa en 1940 un premier tableau déterminatif sur les *Dromius* de l'Est asiatique (y compris les *Lebidromius* décrits en 1931 par lui même). Puis, à l'occasion de décrire son genre *Obodromius*, 1947, il redonna un nouveau tableau des *Lebidromius* Jedlicka, 1931; finalement, en 1973 il reprenait l'ensemble du groupe



Figs 1-5. Pronotum des *Dromius*. 1. *D. (Klepterus) rufocastaneus*, spec. nov. de l'Inde. 2. *D. (Klepterus) meghalayanus*, spec. nov. de Meghalaya, Inde. 3. *D. (Klepterus) baehri*, spec. nov. du S. Inde. 4. *D. (Klepterus) ledouxi*, spec. nov. du Vietnam. 5. *D. (Klepterus) apterus*, spec. nov. du S. Inde.

dans sa revision des Truncatipennes de l'Asie orientale séparant génériquement les *Paradromius*, *Lebidromius* et *Dromius*, ainsi que les *Philorhizus* Hope, 1838, etc. Il faut dire, cependant, que cette revision de Jedlicka n'apporta aucune clarté sur la séparation en genres ou sous-genres des *Paradromius* et *Philorhizus* par rapport aux vrais *Dromius*, *Lebidromius* et *Obodromius*!

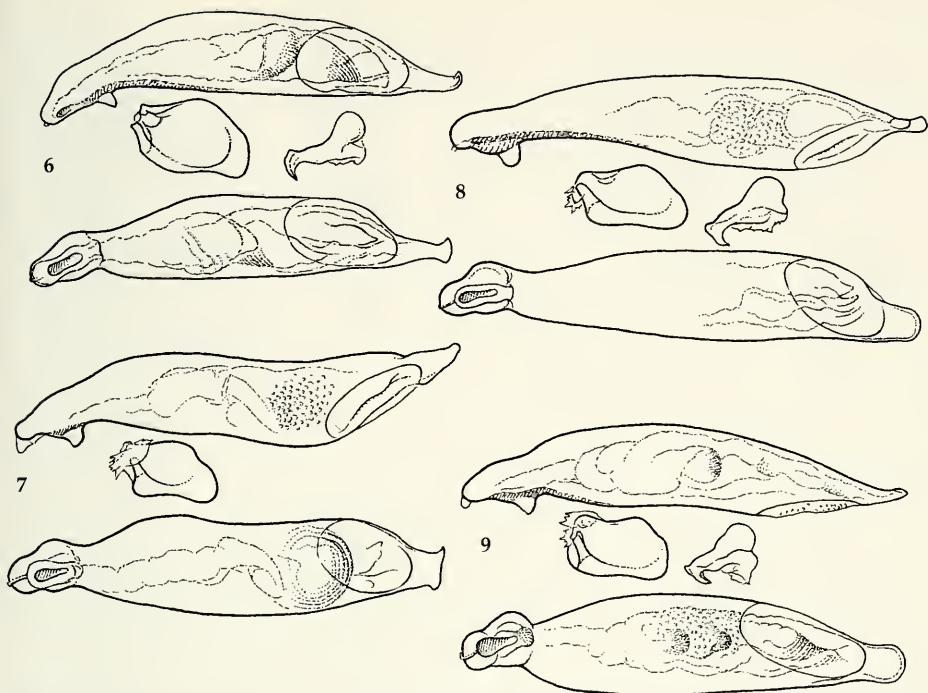
En 1955 O. Landin du Musée de Stockholm finit d'étudier les Carabiques de la Mission Suedoise dans l'Inde et en Birmanie, dont une partie avait été déjà étudiée et publiée en 1947 par Andrewes. Landin décrit encore quelques autres *Dromius* (4 espèces nouvelles), plus *D. tuberculipes*, spec. nov., qu'il maintient dans le genre *Dromius*, mais faisant partie du subg. *Dromiolus* Reitter avec le *D. adoxus* Andr. (*Dromiolus* Reitter, 1905 syn. de *Philorhizus* Hope, 1838); dans la même année, 1954, l'auteur suédois fait connaître son subg. *Rugadromius*, mais d'après lui inféodé au genre *Dromius* Bonelli.

Quelques années plus tard, 1967, parut l'ouvrage d'A. Habu sur les Truncatipennes du Japon et il écrivit sur le groupe qui nous occupe maintenant. Son étude aboutit à considérer *Paradromius* et *Lebidromius* simples sous-genres des *Dromius* Bonelli, mais il accepta la catégorie générique indépendante pour les *Philorhizus* Hope, 1938.

En ce qui nous concerne, nous avons aussi publié quelques articles entre 1977 et 1991 sur les *Dromius* et *Paradromius* d'Asie en décrivant quelques nouveautés de l'Arabie, du Buthan et du Japon; puis, en 1984, nous nous sommes occupés des *Paradromius* Fowler et des trois nouvelles espèces du sous-genre *Rugadromius* Landin, deux de l'Inde et une du Tonkin.

Dans cette brève esquisse sur les travaux et les auteurs qui ont travaillé sur les *Dromius* asiatiques, nous avons retenu seulement ceux qui l'ont fait d'une façon assez étendue sans tenir compte des quelques rares descriptions isolées, de même non plus, que des espèces appartenant à l'Asie paléarctique.

Dans les pages suivantes nous allons décrire maintenant une nouvelle espèce de *Paradromius* (*Rugadromius*) de l'Inde et 5 nouvelles espèces de *Dromius* (*Klepterus*) de l'Inde et du Vietnam du matériel reçu en communication des Musées de Paris, Munich, Basel et de notre collection. Signalons, pour finir, que le sous-genre *Klepterus* diffère essentiellement des *Dromius* s.str., par le manque de soies antérieures sur la marge du pronotum (ce caractère se retrouve aussi chez les *Paradromius*), et par la présence ou absence du dent labial. Cependant, ce dernier caractère nous paraît trop variable pour être retenu.



Figs 6-9. Édage. 6. *Paradromius (Rugadromius) riedeli*, spec. nov. du S. Inde. 7. *Dromius (Klepterus) rufocastaneus*, spec. nov., du S. Inde. 8. *D. (Klepterus) baehri*, spec. nov. du S. Inde. 9. *D. (Klepterus) meghalayanus*, spec. nov. de Meghalaya, Inde.

Déscriptions

Paradromius (Rugadromius) riedeli, spec. nov.

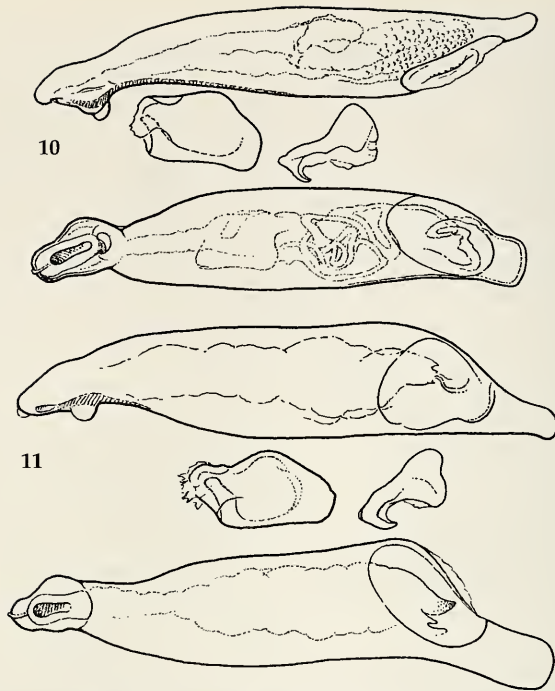
Fig. 6

Types. Holotype: ♂, Tamil Nadu, Kodaikanal, 14 km de Munnar, 26-VIII-1989 (Riedel leg.), au Musée de Munich (coll. Baehr).

Description. Long. 4.1 mm. Aptère. Couleur rouge brique foncée. Pattes, antennes et palpes flaves. Forme allongée, étroite avec des élytres étroits et peu élargis en arrière. Tête grosse, obtuse mais légèrement allongée et peu convexe, pubescente, les yeux assez grands et saillants. Tempes allongées et légèrement bombées. Front longitudinalement ridé-punctué pas très profondément. Antennes fines et longues. Pronotum plus large que la tête, 1.15 fois plus large que longue et peu cordiforme. Angles postérieurs presque droits avec la sinuosité préangulaire longue et peu profonde. Surface pronotale ponctuée-rugueuse. Fossettes basales superficielles. Base rectiligne. Sillon médian assez fin n'atteignant pas les marges. Deux soies marginales. Elytres allongés, convexes, subparallèles et peu élargis en arrière, avec les épaules arrondies et effacées. Stries profondes, lisses, à intervalles bien convexes et lisses. Pas de strie suturale. Apex tronqué. Pattes longues et fines. Dernier ventrite légèrement échancré au milieu et bisétulé de chaque côté.

Édage (Fig. 6) allongé et subrectiligne, avec son bord ventral à peine convexe; l'apex en pointe fine et retroussée.

Derivatio nominis. Dédié à son récolteur A. Riedel.



Figs 10, 11. Édage des *Dromius*. **10.** *D. (Klepterus) apterus*, spec. nov. du S. Inde. **11.** *D. (Klepterus) ledouxi*, spec. nov. du Vietnam.

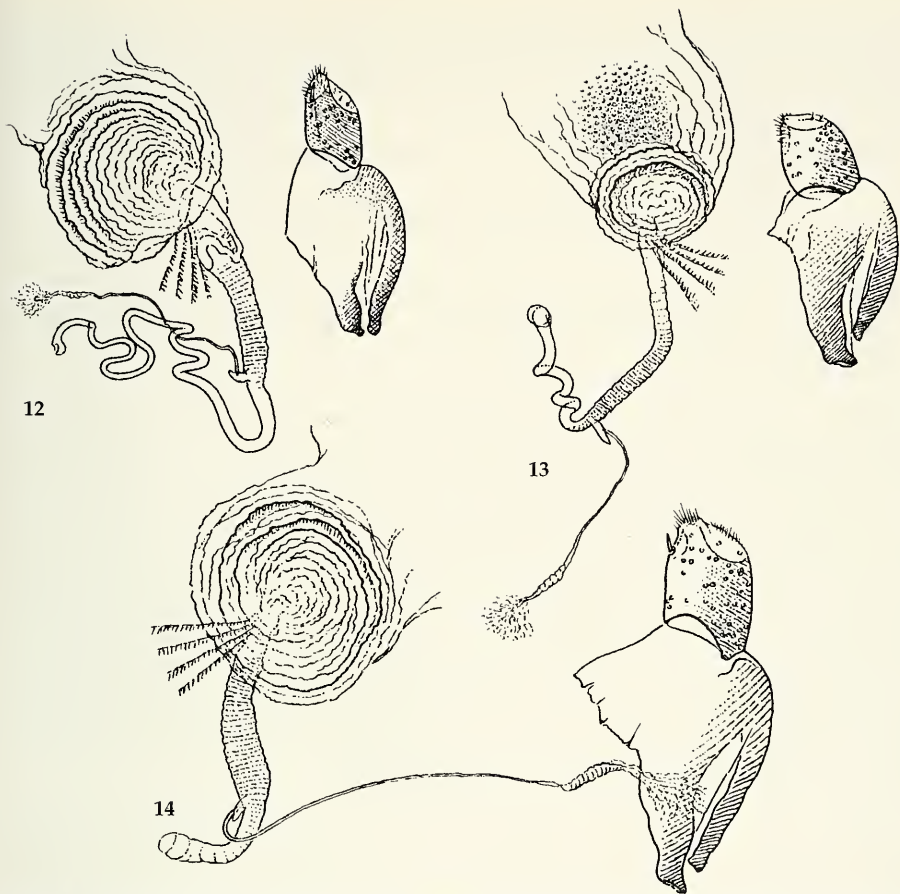
Remarques. Cette nouvelle espèce serait à rapprocher du *P. steno* (Bates, 1886), par sa couleur et par sa forme générale, mais elle en diffère par la ponctuation et ridulation de sa tête et pronotum; tête lisse au milieu, seulement ridée sur les côtés et pronotum entièrement lisse avec les angles postérieurs arrondis chez *steno*, tandis que chez notre nouveau *Paradromius* la tête est fortement ponctuée et longitudinalement ridée, le pronotum ridé à les angles postérieurs presque rectangulaires, les stries élytrales très fortes, les intervalles très convexes, édage plus robuste à plateau apical plus large, droit et à petite pointe, etc. Ces caractères permettent de reconnaître notre espèce des cinq autres *Rugadromius* connus et publiés dans la révision du sous-genre (1984).

Dromius (Klepterus) baehri, spec. nov.

Figs 3, 8, 13

Types. Holotype: ♂, Ootacamund, Avelanche, Tamil Nadu, S. India 23-VIII-1989, (A. Riedel leg.), au Musée de Munich (coll. Baehr). – Paratypes: 12 ex. dont 3 récoltés avec l'holotype, et 9 autres d'Ootacamund, Pypkara, Tamil Nadu, S. India 20-24-VIII-1989 (A. Riedel leg.), au Musée de Munich (coll. Baehr) et dans notre collection; 4 ex. de Coonour, Nilghiris. S. India, 1500-2000 m. alt., 15-30-VII-1907 (M. Maindron leg.), au Muséum de Paris et dans notre collection.

Description. Long. 4.2-4.8 mm. Brachyptère. Brun foncé ou légèrement rougeâtre, le pronotum un peu plus clair sur les marges. Antennes, pièces buccales et pattes flaves. Forme générale assez allongée et convexe. Tête allongée, lisse et convexe, à tempes longues et obliques prolongeant obliquement la courbure des yeux qui sont modérément grands et saillants. Pronotum (Fig. 3) peu convexe, presque carré, un peu plus large que long (0.73 fois plus large que long) à côtés faiblement arrondis en avant et point en arrière où il est à peine sinueux; c'est à la base qu'il se trouve la largeur maximale du sclérite,



Figs 12-14. Appareil sexuel ♀ des *Dromius*. 12. *D. (Klepterus) rufocastaneus*, spec. nov. du S. Inde. 13. *D. (Klepterus) baehri*, spec. nov. du S. Inde. 14. *D. (Klepterus) apterus*, spec. nov. du S. Inde.

elle est un peu concave au centre et rectiligne sur les côtés, bien réfléchis après le milieu. Angles antérieurs petits, un soupçon avancés, les postérieurs grands et pratiquement droits. Fossettes basales larges, peu profondes, tout au plus subrugueuses. Sillon médian bien marqué, arrivant en arrière jusqu'au bord basal après la profonde fossette médiane. Surface lisse, seulement on aperçoit quelques fines rides assez courtes post-discales. Il est 1.46 fois plus large que la tête avec les yeux compris. Elytres en ovale allongé, modérément convexes, rétrécis vers les épaules, celles-ci entièrement effacées. Apex sinueux au milieu avec les angles externes arrondis tandis que les angles suturaux sont petits et quasi jointifs. Stries superficielles presque lisses, de même que les intervalles, le 3^e pourvu de quelques rares pores, peu visibles qui sont un peu plus nombreux et mieux marqués sur le 7^e, accolés à la 6^e strie.

Edéage catopique (Fig. 8), robuste mais allongé. Bulbe basal petit et fin, le dernier tiers du lobe médian lui aussi fin et étroit, le bord dorsal très peu convexe, quasi rectiligne au centre, tandis que le bord ventral est très épais et très fortement convexe dans sa portion apicale; l'apex termine en pointe courte, étroite, parallèle et vraiment très petite par rapport au lobe médian en entier, mousse à son extrémité légèrement retroussée.

Appareil sexuel ♀ (Fig. 13), pourvu d'un gran sac vaginal au fond duquel s'insère le ductus de la

spermathèque, long et cylindrique où débouche, sans interruption, le vrai "receptaculum seminis" un peu plus étroit et en spirale, au début duquel vient s'insérer le petit diverticule dactyliforme de la glande annexe; cette dernière est fine et d'une longueur à peu près équivalente à celle du ductus de la spermathèque. Gonocoxite presque carré, pourvu au sommet du côté gauche d'un tuf pas très dense de courtes soies latéro-terminales.

Dominatio nominis. Dédié amicalement à M. M. Baehr du Musée de Munich.

Dromius (Klepterus) rufocastaneus, spec. nov.

Figs 1, 7, 12

Types. Holotype: ♂, Coonor, Nilghiris, 1500-2000 m. alt., S. India, 15-30-VII-1901 (M. Maindron leg.), au Muséum de Paris. – Paratypes: 15♂♂ et ♀♀, tous capturés avec l'holotype, exceptés 2 ex., dont l'étiquette de localité est labellée ainsi: Nilghiri, Coonour (M. Maindron) 1902; tous dans les collections du Muséum de Paris et dans la collection de l'auteur.

Description: Long. 3.7-4.2 mm. Ailé. D'une couleur brun plus ou moins rougeâtre, parfois la tête et le pronotum plus foncés, assez brillants. Antennes, pièces buccales et pattes flaves. Tête peu convexe, légèrement aplatie entre les yeux qui sont grands et convexes; pronotum (Fig. 1) semblant en avant à celui du *D. baehri* mais campaniforme; néanmoins, il est en moyenne de plus petite taille; les stries sont moins profondes (les intervalles presque plats), les internes plus fines et effacées le long de la suture dans la zone post discale, tandis que chez *baehri* les intervalles sont bien convexes et les stries profondes dans toute sa longueur. Ces caractères sont bien constants dans les deux espèces. Cependant ce qui les caractérise le mieux sont les édages: chez *rufocastaneus* (Fig. 7), le lobe médian est bien plus épais et robuste vu de profil, avec une pointe apicale nettement plus grosse, élargie à sa base et fortement retroussée au bout, le bord dorsal aplani au milieu, le bord ventral légèrement convexe dans sa portion apicale (bulbaire). Examiné à plat, c'est-à-dire, avec le foramen du bulbe tourné vers l'examineur, le plateau apical se présente court et large, subparallèle et sinueusement tronqué à l'avant les pointes s'étirant anguleusement de chaque côté. Chez *baehri* (Fig. 8) l'édage est allongé, visiblement fin et étroit sur la moitié basale ou bulbaire et très convexe sur la partie apicale du bord ventral; vu de profil, l'apex est court, fin et parallèle, faiblement retroussé, le lobe médian est plus fusiforme avec le plateau apical un peu plus long, parallèle et tout à fait arrondi au bout.

L'appareil sexuel ♀ nous montre aussi des différences entre les deux espèces (Figs 12 et 13). Dans *rufocastaneus* le ductus spermathecal est court, assez large et épais, avec le "receptaculum seminis" proprement dit, bien plus long, étroit et cylindrique, la glande supplémentaire longue et fine, bien plus longue que le ductus spermathecal; le gonocoxite est plus petit et allongé et comporte une phanère spiniforme près du bord gauche du sclérite, à la base du groupe de soies sommitales. Chez *baehri* le ductus spermathecal est plus long et étroit tandis que le "receptaculum seminis" est plus court et robuste, la glande supplémentaire est également plus courte, la longueur est à peu près celle du ductus. En ce qui concerne le gonocoxite, celui-là est plus grand et plus large que celui du *rufocastaneus*, moins parallèle aussi, et manque de grosse phanère à la base des soies du sommet de la sclérite.

Les deux espèces ont été récoltés dans le sud de l'Inde dans des régions relativement proches.

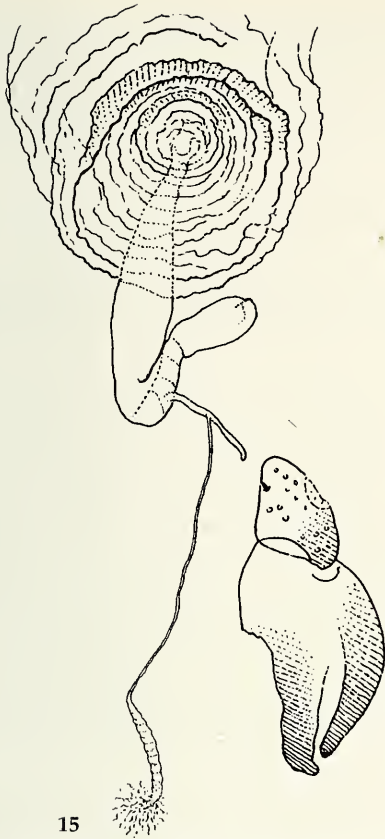
Derivatio nominis. De "rufus" rougeâtre et "castaneus" châtain, couleur de la châtaigne.

Dromius (Klepterus) meghalayanus, spec. nov.

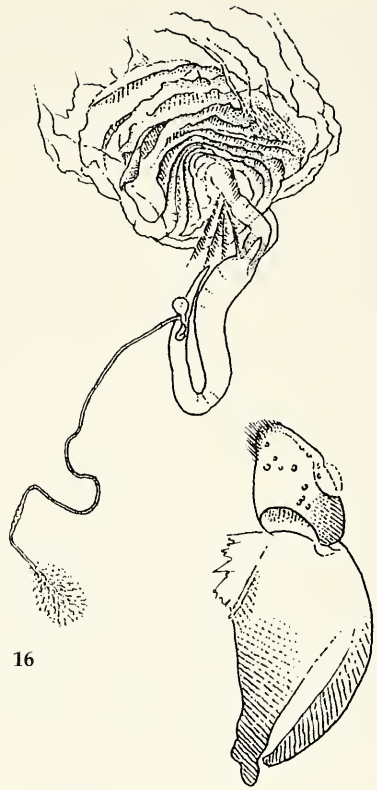
Figs 2, 9, 15

Types. Holotype: ♂, Derugi, Garo Hills, Meghalaya, NE. India, 450 m. alt., 19-V-1976 (Wittmer, Baroni, Urbani leg.), au Musée de Bâle. – Paratypes: 17♂♂ et ♀♀, récoltés avec l'holotype, au Musée de Bâle et dans notre collection.

Description. Long. 4.5-5.2 mm. Ailé. De couleur jaune parfois un peu rougeâtre y compris les antennes, pièces buccales et pattes. Elytres pourvus d'une longue tache noirâtre, en forme de flèche, qui s'étend depuis l'écusson jusqu'à presque l'apex, plus fine aux extrémités, elle s'élargit progressive-



15



16

Figs 15, 16. Appareil sexuel ♀ des *Dromius*. 15. *D. (Klepterus) meghalayanus*, spec. nov. de Meghalaya, Inde. 16. *D. (Klepterus) ledouxi*, spec. nov. du Vietnam.

ment depuis le premier intervalle jusqu'à la zone discale où elle atteint sa largeur maximale (trois ou quatre intervalles internes). Sur le disque, les interstries foncées détachent une branche transversale, irrégulière, qui arrive jusqu'à la marge, ou presque; cette bande est plus étroite et moins obscure que la bande longitudinale, laquelle, aux environs des 4/5^e de sa longueur totale rétrécit brusquement, en se poursuivant uniquement sur le 1^{er} intervalle et disparaît peu avant l'apex.

D. meghalayanus, spec. nov., diffère aisément des deux autres espèces antérieurement décrites par la couleur tout autre et aussi par les caractères suivants: taille plus grande, tête petite, moins large avec le col plus fin et yeux gros et convexes. Pronotum transversal, (Fig. 2), 1.47 fois plus large que long, nullement campaniforme, les côtés peu arrondis mais rétrécis vers la base. Elytres longs, parallèles et convexes, 1.7 fois plus longs que larges, à stries lisses et interstries assez convexes. Edéage (Fig. 9) fin, allongé, dorsalement convexe et concave du côté ventral regardé de profil.

Appareil sexuel ♀ (Fig. 15), robuste, le receptacle épais, un peu saciforme mais allongé, loin du fin ductus et du long et fin "receptaculum seminis" des espèces précédantes (voir figures); enfin, le gonocoxite est glabre dépourvu du tuf de soies terminales des deux autres espèces et seulement présentant une petite et courte phanère latérale.

Dominatio nominis. De Meghalaya, l'actuel nom de l'ancien Assam du NE de l'Inde.

Remarques. Par sa coloration jaune avec des bandes noirâtres sur les élytres cette nouvelle espèce pourrait se rapporter au groupe de celles déjà connues telles *Dromius macer* Andrewes, *indicus* Andrewes, *hauseri* Jedlicka, etc., voire le nouveau *Dromius* du Tonkin qui sera décrit dans les pages qui viennent. En plus, les genitalia chez les deux sexes diffèrent notablement, non seulement dans les espèces qui figurent ici dans cet article, mais aussi chez toutes les espèces décrites ou inédites que nous connaissons et que nous ferons connaître, au fur et à mesure, dans des prochaines publications.

Dromius (Klepterus) apterus, spec. nov.

Figs 5, 10, 14

Types. Holotype: ♂, Pulney Hills, S. India, 1898, (R.P. Castets), au Muséum de Paris. – Paratypes: 1♀, récoltée avec l'holotype, et 1♀ de Mts. Kodeikanal, S. India, 1898 (R.P. Castets) au Muséum de Paris et, dans notre collection: 1♀, Trichinopoly, S. India, 1898 (R.P. Castets); 1♂, 2♀♀, Kodaikanal, 18 km W de Munnar, S. India, (A. Riedel leg.) au Musée de Munich et dans notre collection.

Description. Long. 4.5-5.1 mm. Aptère. D'une couleur rouge brique foncée. Antennes, pièces buccales et pattes flaves. Tête plutôt allongée, à yeux modérément convexes et suivant la ligne des tempes, ce dernières obliques et bien rétrécies en arrière. Pronotum (Fig. 5) à peine convexe, faiblement subcordiforme et légèrement transversal, 1.27 fois plus large que long (type), les autres exemplaires fluctuent entre 1.27 et 1.33 fois plus large que long, à sinuosité latérale faible et allongée, les côtés peu élargis, assez rétrécis vers les angles antérieurs qui sont petits et peu avancés; les angles postérieurs sont subdroits ou faiblement obtus. Base presque droite, plus large que le bord antérieur. Fosses basales pas trop petites mais assez profondes. Sillon médian très fin, les côtés un peu réfléchis en arrière. Le pronotum est plus large que la tête, 1.33 plus large que celle-là. Elytres convexes, allongés et peu élargis en arrière, l'apex tronqué. Humérus tout à fait effacés. Stries lisses et pas très profondes, les intervalles peu ou un soupçon convexes. Canal marginal étroit. Pas de strie scutellaire. Dernier ventrite pourvu de deux soies de chaque côté chez les deux sexes. Microsculpture assez forte sur tous les téguments, ce qui donne à l'insecte une texture assez terne et mate.

Edéage (Fig. 10) plutôt allongé, peu convexe sur les deux bords examiné de profil, avec l'apex petit, légèrement courbe et retroussé au bout. Regardé sur sa face ventrale, l'apex est court, large et parallèle, presque subtronqué en avant.

Appareil sexuel ♀ (Fig. 14) pourvu d'un "receptaculum seminis" dactyliforme court et assez large; glande supplémentaire longue et fine, le ductus spermathecal épais et robuste; le gonocoxite montre une phanère latérale près du sommet, ce dernier étant pubescent au bout.

Derivatio nominis. Du nom "apterus", aptère, c'est-à-dire manque d'ailes.

Remarques. La conformation du pronotum avec sa base plus large que le bord antérieur et ses côtés largement mais faiblement sinueux, avec leurs angles postérieurs subdroits, différencient bien cette espèce des autres que nous présentons dans cette note. L'aptérisme alaire aide cette constatation.

Un des exemplaires du Muséum de Paris est porteur d'une étiquette de détermination d'Andrewes lui même, avec le nom de *Dromius capnodes* Andrewes. Mais cette détermination est fautive, car le vrai *capnodes* décrit est dessiné par Andrewes en 1933 (habitus), montre qu'il s'agit d'une toute autre espèce. D'ailleurs, un cotype de celui-là se trouve dans les collections du Muséum de Paris, et il est absolument conforme à la description et au dessin qui figurent dans la description originale du *capnodes*. Bref, l'étiquette qui se trouve dans notre paratype est certainement un produit d'une erreur d'étiquetage. Egalement, un paratype d'*apterus* récolté par le Père Castets porte une étiquette des "Indes orientales, Kodeikanal". Kodaikanal est une localité du South India, presque à la pointe du subcontinent Indien et du côté occidental de cette pointe, non loin des célèbres Nilgiri Hills des anglais. Il est évident qu'il s'agit dans ce cas d'une mauvaise interprétation géographique et d'une mauvaise graphie de Kodaikanal.

Dromius (Klepterus) ledouxi spec. nov.

Figs 4, 11, 16

Types. Holotype: ♂, Tam-Dao, Tonkin (H. Perrot leg.), dans notre collection. – Paratypes: 1♂, 3♀♀, récoltés avec l'holotype; 5♀♀, N. Vietnam, Tonkin, prov. Vinh Phu, Tam-Dao, 6-9-V-1990 (C. Pacholátko leg.) au Musée de Bâle et dans notre collection.

Description. Long. 5.5-6.1 mm. Ailé. Allongé, peu convexe, d'une couleur jaune-brique, pattes et antennes plus claires, avec les intervalles 3-4 des élytres brun noirâtre, cette bande allongée se rétrécit postérieurement après le disque restant uniquement l'intervalle sutural foncé qui disparaît avant l'apex. Tête allongée, lisse, peu convexe, 1.9 mm., de largeur, à gros yeux convexes, tempes obliques et un peu moins longues que les yeux; col délié. Pronotum (Fig. 4) plus large que long, plus ou moins un peu campaniforme, peu convexe, les côtés arrondis en avant jusqu'aux angles antérieurs, nullement ou à peine avancés; à partir du milieu, les côtés se rétrécissent faiblement en ligne à peine concave, se redressant de nouveau près des angles postérieurs un peu saillants et arrondis. Base plus large que le bord antérieur presque subdroite ou légèrement arquée; surface pronotale avec de très légères ondulations transversales. Sillon médian modérément incisé. Gouttière marginale large, notamment en arrière près des fossettes basales, celles-ci lisses et assez grandes et profondes. Elytres allongés, subparallèles, convexes mais dorsalement aplanis. Humérus effacés. Stries lisses, intervalles internes inermes mais convexes, le 7^e pourvu de 8 ou 9 pores adossés à la 6^e strie. Apex subtronqué, sinueux au centre, les angles externes arrondis, les angles suturaux petits et presque jointifs.

Les deux sexes étant pourvus de 2 soies de chaque côté du dernier ventrite qui est subtronqué. Microsculpture assez forte, isodiamétrique sur la tête, plus fine et à maillons transverses sur le pronotum et quadrangulaires et encore plus superficielle sur les élytres qui sont plus brillants.

Édage (Fig. 11) relativement proche à celui que nous avons décrit en 1977 du *D. buthanensis* du Buthan (*Lebidromius* = *Klepterus*), excepté le lobe médian plus grand et allongé chez *ledouxi*, le plateau apical est plus court, à peine spatulé et subparallèle; l'apex, vu de profil a une base large et épaisse; le lobe médian est moins convexe mais plus long et sinueux sur les deux bords avec la pointe apicale plus courte et infléchie, tandis qu'elle est longue, parallèle et redressée dans l'espèce du Buthan qui montre, vu par dessous, un plateau apical avec l'extrémité fortement élargie, irrégulière et largement tronquée par devant.

Appareil sexuel ♀ (Fig. 16) assez semblable à celui du *buthanensis* Mateu, 1977, mais dans notre nouveau *Dromius* le conduit de la spermathèque est relativement allongé et robuste, tandis que le diverticule, ou dactylos, où débouche la glande supplémentaire est court et petit, terminé en boule sphérique, bien différents donc, aux mêmes organes du *buthanensis*.

Dominatio nominis. Nommé en hommage de notre collègue M. G. Ledoux, de Paris, qui nous a offert gentilleusement la courte série d'exemplaires de cette nouvelle espèce récoltée par H. Perrot.

Remarques. En plus des caractères fournis par les genitalia des deux sexes, *D. ledouxi* se sépare du *buthanensis* par sa plus forte taille, par son chromatisme tout autre, par la conformation de son pronotum, par ses intervalles élytrales lisses nullement caténulés, le troisième sans pores, etc. Enfin, cela nous permet de ne pas insister davantage sur les notables différences morphologiques et anatomiques qui caractérisent ces espèces.

Résumé

Les genres *Dromius* Bonelli, 1809 et *Paradromius* Fowler, 1886, de l'Asie méridionale sont connus spécialement grâce aux travaux des entomologistes H.E. Andrewes et A. Jedlicka le long du XX^e siècle, plus quelques autres espèces en partie décrites par nous même dans ces dernier ans.

Dans cet article nous allons maintenant décrire un nouveau *Paradromius* du subg. *Rugadromius* du S. Inde plus cinq nouveaux *Dromius* du subg. *Klepterus*: 4 provenant du D. Inde et 1 du Vietnam.

P. (Rugadromius) riedeli, spec. nov. s'agit d'une espèce voisine du *P. (Rugadromius) steno* (Bates, 1886), dont il diffère par son pronotum, par la microsculpture et ponctuation des téguments, de même que par la striation des élytres et la conformation de l'édage. Par la suite. nous décrivons les 4 *Dromius* de l'Inde et celui du Vietnam. Toutes ces espèces se caractérisent, surtout, par la structure édagienne et par l'appareil sexuel W. En plus, *D. apterus*, spec. nov., présente aussi un pronotum différemment conformé, en plus il s'agit de l'unique

espèce aptère parmi celles que nous décrivons ici. Les autres *Dromius* inédits sont ailés, excepté *D. baehri*, spec. nov., généralement brachyptère. Signalons encore que les *D. meghalayanus*, spec. nov. et *D. ledouxi*, spec. nov. de l'Inde et du Vietnam sont ailés et se distinguent aisément des trois autres espèces par leur chromatisme: tête, pronotum, marge élytrale, pattes et antennes flaves, avec les 3-4 premiers intervalles internes des élytres entièrement obscurs ou noirs, tandis que les autres espèces ont les téguments uniformément bruns ou rouge brique. Quant au genitalia, ♂♂ et ♀♀ sont différents chez toutes ces espèces. Il est donc plus que probable, que l'Asie méridionale garde encore de nombreux *Dromiini* inconnus par la Science.

Remerciements

Nous remercions bien vivement M. Baehr du Musée de Munich, M. Brancucci du Musée de Basel, M. Th. Deuve du Muséum de Paris et M. G. Ledoux de Paris pour l'envoi du matériel qui a motivé l'étude que nous avons présentée.

Références

- Andrewes, H. E. 1923. Papers on oriental Carabidae XXVIII. – Ann. Mag. Nat. Hist. Ser.10, XI: 399-413
-- 1933. Entomological Investigations on the Spike Disease of Sandal (8), Carabidae. – Ind. For. Rec. (Entomology series), XVIII, part.V: 21
Bates, H. W. 1886. On Geodephagous Coleoptera collected by Mr. George Lewis in Ceylon. – Ann. Mag. Nat. Hist. Ser.5, XVII: 199-212
-- 1890. Viaggio di Leonardo fea in Birmania e regioni vicine, List of the Carabidae. – Ann. Mus. Civ. Stor. Nat. Genova, Carabidae. ser. 2A, XII(XXXII): 267-428
Bonelli, F. 1809. Observations entomologiques I. – addendum. – in: Tabula Synoptica 1810, Turin
Fowler, W. W. 1886. Coleopterous British Islands, 1: 141
Habu, A. 1967. Fauna Japonica. Carabidae Truncatipennes Group – Biogeographical Society of Japan: 1-338
Jedlicka, A. 1940. Neue Carabiden aus Ostasien. XIII, Teil: 18.
-- 1947. Nouveaux Carabides du Monde. – Acta Soc. Ent. Praha XLIV: 15-20
-- 1963. Monographie der Truncatipennes aus Ostasien. – Ent. Abh. Ber. Dresden 28(7): 269-579
Landin, B. O. 1954. Systematic notes upon some species of Burmese Carabidae in Museo Civico di Storia Naturale, Genova. – Ann. Mus. Civ. Stor. Nat. Genova LXVI: 331-335
-- 1955. Entomological results from the Swedish Expedition 1934 to Burma and British India. Carabidae. – Ark. Zool., Ser. 2, 8(3): 399-472
Mateu, J. 1977. Ergebnisse der Bhutan-Expedition 1972 des Naturhistorischen Museums in Basel, Carabidae Lebiinae. – Ent. Bas. 2: 159-174
-- 1984. Notes sur les *Dromius* Bon. l.s. et genres voisins en Asie. I, Le genre *Paradromius* Fowler. – Ent. Bas. 9: 54-66
-- 1990. Carabiques récoltés au Nord-Yemen par M. G. de Rougemont. – Boll. Mus. Reg. Sci. Nat. Torino 1: 23-44
-- 1991. Trois nouvelles espèces du genre *Dromius* Bonelli. – Nouv. Rev. Ent. 8(4): 377-384
Reitter, E. 1905. Zur systematischen Gruppeneinteilung des Coleopteren-Genus *Dromius* Bonelli und Übersicht der mir bekannten Arten. – Wiener Ent. Z. XXIV(VII-VIII): 229-239